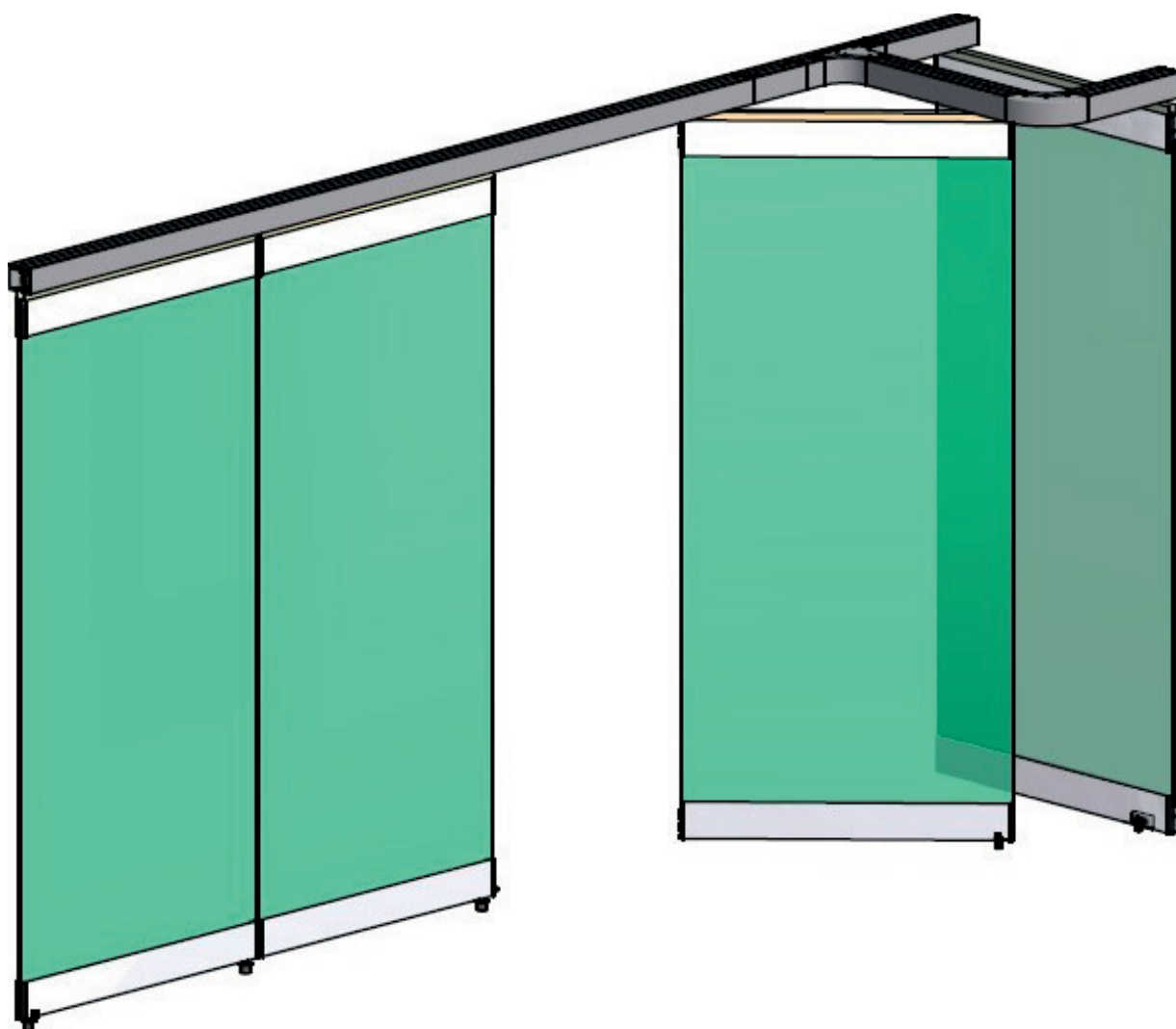


GCC[®]

**Система мобильных перегородок
GCC - SWS-DR (тип «Парковка»)**



Руководство

Оглавление

| | |
|--|----|
| 1. Правила безопасности..... | 3 |
| 2. Описание системы..... | 5 |
| 3. Обзор..... | 6 |
| 3.1 Примеры..... | 6 |
| 3.3 Компоненты системы..... | 8 |
| 4. Подготовка к монтажу..... | 11 |
| 5. Монтаж несущего трека..... | 11 |
| 5.1 Подгон соединений..... | 11 |
| 5.2 Предварительная сборка парковочной зоны..... | 12 |
| 5.3 Монтаж парковочной зоны..... | 12 |
| 5.4 Установка секции ревизии..... | 12 |
| 5.5 Монтаж несущего трека..... | 12 |
| 5.6 Финальная установка трека..... | 12 |
| 5.7 Стопор в трек..... | 13 |
| 6. Панели..... | 14 |
| 6.1 Типы панелей..... | 14 |
| 6.2 Подготовка..... | 16 |
| 6.3 Установка профиля на стекло..... | 16 |
| 6.4 Предварительная сборка дверных панелей..... | 17 |
| 6.5 Установка подвижной панели..... | 18 |
| 6.6 Установка маятниковой панели..... | 18 |
| 6.7 Установка фиксированной панели..... | 18 |
| 7. Заключительные работы..... | 19 |
| 8. Регулировка и проверка..... | 19 |
| 9. Уход..... | 20 |
| 10. Порядок эксплуатации..... | 20 |

Условные обозначения



означает «**ЗАПЛАНИРОВАННАЯ РАБОТА**»



означает «**ВАЖНАЯ ИНФОРМАЦИЯ**»



означает «**ДОПОЛНИТЕЛЬНАЯ ИНФОРМАЦИЯ**»



выделяет текст, который **ОБЯЗАТЕЛЬНО** необходимо прочитать и принять во внимание!
Игнорирование данной информации может привести к травмам людей или повреждению имущества!



Присутствует фактор риска при обращении с раздвижными и складывающимися перегородками.
После установки системы все еще существует потенциальная опасность при использовании раздвижных или складывающихся перегородок, которая не может быть полностью исключена вследствие особенностей конструкции:

- существует риск прищемить пальцы, при попадании их между створками во время закрывания двери

- существует риск прищемить пальцы, при попадании их между створками, либо между краем створки и стеной или другой конструкцией во время складывания панелей в место парковки

- существует риск прищемить пальцы, при попадании их между створками, либо между краем створки и стеной или другой конструкцией во время поворота створок

Аббревиатуры:

S: Передвижная панель

P: Маятниковая панель

1. Правила безопасности

Используйте товар по назначению (в рамках надлежащей эксплуатации).

Трансформируемые перегородки GСС разработаны для зонирования помещений в коммерческих (офисных) и частных зданиях. Использование мобильных систем GСС не по назначению должно быть одобрено и письменно подтверждено производителем GСС. Любые изменения продукта должны быть письменно одобрены GСС.

Область применения

Данная инструкция по установке описывает конструкцию трансформируемых (раздвижных и складывающихся) перегородок как систему, устанавливаемую с закаленным стеклом. Для других материалов заполнения, таких как дерево и алюминий, описанные инструкции должны применяться в качестве базовых рекомендаций.

Техника безопасности

Все обязательные работы по установке, обслуживанию и ремонту должны выполняться компетентным персоналом.

- Любые испытания безопасности должны проводиться в соответствии с нормами и законодательством конкретной страны
- GСС не несёт ответственность за любые повреждения или ущерб, возникшие в результате не одобренных изменений системы.
- GСС не сохраняет гарантию при использовании продукции в сочетании с продукцией третьих компаний.
- Касательно нормативов, стандартов и требований, специфичных для конкретной страны, то необходимо изучить обновленные версии данных документов перед установкой.

По завершении планирования проекта, но не позднее, чем сразу после установки, необходимо произвести анализ потенциальных рисков, связанных с трансформируемыми перегородками GСС, а также и с прилегающей зоной. Любая потенциальная опасность должна быть немедленно устранена ответственной организацией, если такое невозможно, то пользователь должен быть предупрежден о любых остаточных рисках соответствующими предупреждающими знаками.

Проектирование / расчет

GСС предлагает поддержку в расчете трансформируемых перегородок. При подтверждении заказа и сопутствующей документации от GСС заказчик должен проверить дизайн системы, включая парковочную зону, количество и типы элементов системы, вес, крепления к стене, вспомогательные дверные панели, расположение замков и т.д. и подтвердить точность спецификации в письменной форме (для юридического удостоверения). GСС не несет ответственности за неверно предоставленные данные или неточность проверки документов заказчиком.

Работа с учетом правил безопасности

Обезопасьте место работы от проникновения посторонних лиц. Позаботьтесь о том, чтобы на время работы было отведено достаточное пространство для перемещения длинномерных компонентов системы.

Никогда не работайте в одиночку при выполнении работ, связанных с рисками (например, установка несущего профиля).

Наклейте предупреждающие символы на стеклянные панели.

Существует риск получения травмы при защемлении, ударе, смещении и зацепах.
Существует риск получения травмы при разбитии стекла
Существует риск получения травмы от острых краев
Существует риск получения травмы от свободно двигающихся частей во время установки

Крепление винтов

Мы рекомендуем закрепить все винты при помощи герметика для резьбы.

Предел ответственности

GCC не несет ответственности за прямой или косвенный ущерб или травму при несоблюдении настоящей инструкции. GCC оставляет за собой право в любое время внедрять технические изменения для улучшения и дальнейшего развития продукта без предварительного уведомления. Для получения дополнительной информации свяжитесь со своим менеджером.

Транспортировка и хранение

Элементы, компоненты и т.д. трансформируемых перегородок не предназначены для сильных ударов или падения с любой высоты. Не бросать, не ронять! Температура хранения ниже 0°C и выше +80°C может привести к повреждению продукции.

Только для сухих помещений!

Защищать от воздействия влаги.

Правила и примечания для всех раздвижных перегородок.

Персонал, устанавливающий систему должен быть специально обучен.

Время от времени могут происходить повреждения трансформируемых перегородок.

Есть две основные причины повреждений:

- Небрежное обращение со стеклянными дверьми при открывании и закрывании.
- Вандализм или повреждение из-за попыток взлома во вне рабочее время.

Ниже приведены некоторые правила, позволяющие избежать повреждения трансформируемых перегородок при открывании и закрывании:

- 1) Перед вводом в эксплуатацию убедитесь, что рабочие части профилей очищены сухой и чистой тканью по всей длине. Никогда не используйте смазочные вещества или масло на роликах и рабочих поверхностях профилей.
- 2) Напольные ответные части для шпингалета необходимо ежемесячно чистить с помощью пылесоса.
- 3) Дверную панель необходимо направлять рукой во время движения. Это поможет избежать раскачивания створок.
- 4) Пожалуйста, помните, что все мобильные системы GCC двигаются очень легко, особенно новые. По этой причине необходимо избегать чрезмерно быстрого движения тяжелых стеклянных панелей, так как потребуются значительная сила для их остановки. Никогда не двигайте стеклянные панели быстрее, чем на скорости, на которой вы можете полностью контролировать движение панелей и остановить их в любое время.
- 5) Очевидно, что стеклянные панели не должны ударяться друг об друга или о другие твердые предметы. Тщательно и регулярно осматривайте стеклянные элементы на предмет наличия повреждений. Если стеклянные панели имеют повреждения (глубокие царапины и т.д., а в особенности, любое повреждение стекла, даже если оно незначительное, то стекло должно быть проверено экспертом, так как в таких случаях существует риск разрушения стекла и, следовательно, повреждений собственности и нанесения травм людям.
- 6) Таким же надлежащим образом необходимо обращаться с крепежными элементами и

замками. Не применяйте силу при обращении с этими элементами. Смазка обеспечит простоту эксплуатации на более длительный срок службы.

GCC не несет ответственности за ущерб, в частности ущерб, причиненный в результате неправильного использования, если только товар не поврежден по вине производителя. Поскольку мы не виновны в преднамеренном нарушении контракта, любая ответственность за компенсацию ограничивается предсказуемым ущербом, который может возникнуть в типичной ситуации. Наша ответственность регулируется нормативными положениями, в которых мы виновны в нарушении существенной обязанности по контракту; однако, в таком случае любая ответственность за компенсацию ограничивается предсказуемым ущербом, который может возникнуть в типичной ситуации.

В большинстве случаев, любые неисправности не происходят внезапно. Предоставив нам своевременную информацию, вы дадите нам возможность помочь вам избежать проблем и значительные затраты.

2. Описание системы

2.1 Области применения и характеристики

Трансформируемые перегородки GCC подходят как для внутреннего, так и для наружного применения. В соответствии с предполагаемой целью применения, компоненты не должны устанавливаться и эксплуатироваться иначе, чем это согласовано в договоре.

Обычно имеется техническая возможность внести изменения в конфигурацию и конструкцию системы, даже в короткие сроки, но такие изменения необходимо согласовать с производителем.

Весовые характеристики элементов учитывались при проектировании системы и без письменного подтверждения производителя не допускается увеличение веса элементов.

2.2 Трансформируемая перегородка GCC-SWS:

Конфигурация трансформируемой перегородки основана на системе модулей, которая позволяет локально и оперативно удовлетворять потребности заказчиков. Возможно внесение изменений в систему даже на объекте. Компоненты раздвижной системы в настоящее время доступны для следующих типов стекла:

10 мм закаленное стекло

12 мм закаленное стекло

2.3 Несущая конструкция

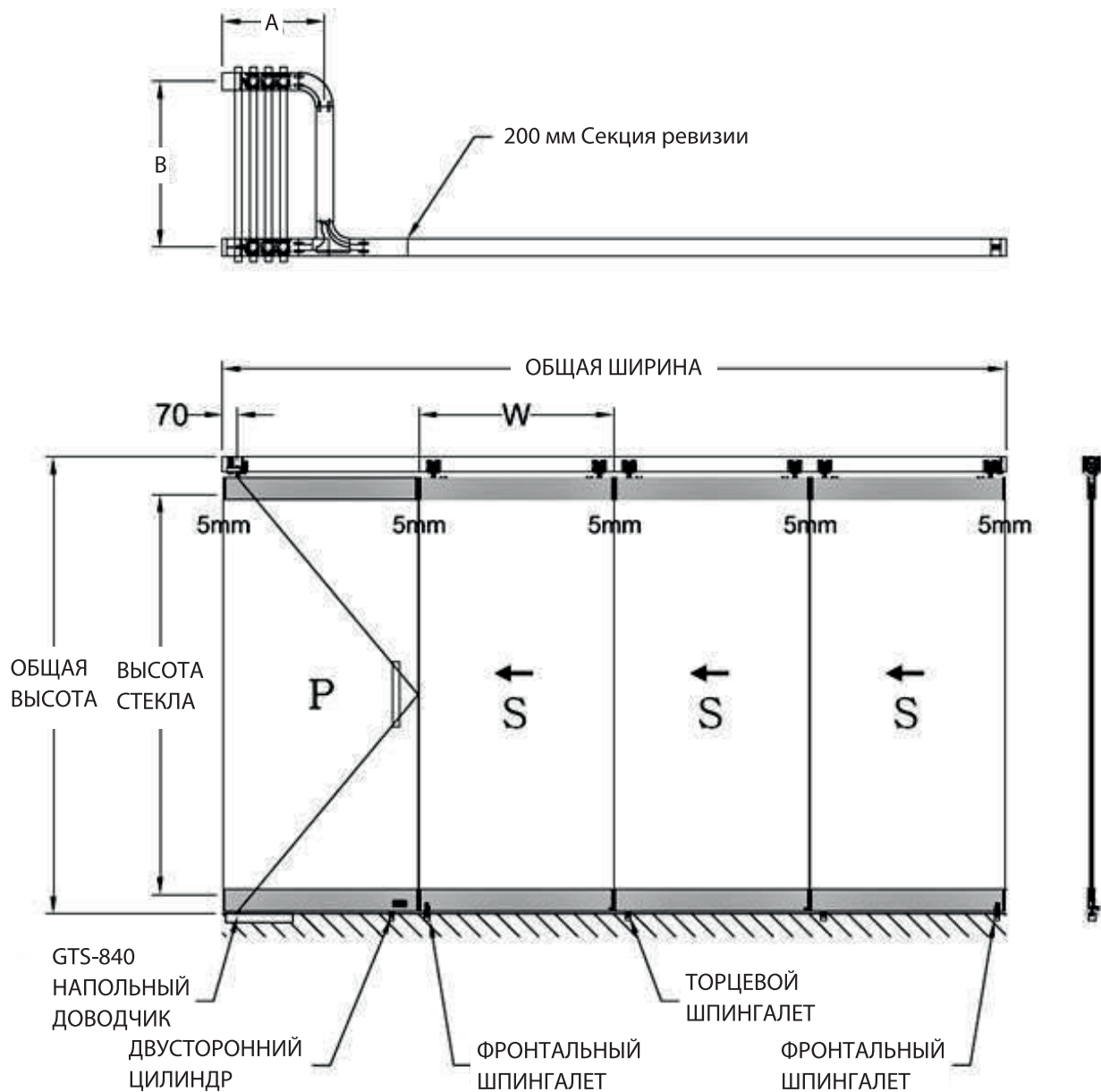
Компоненты несущей конструкции должны поставляться соответствующей компанией по производству стекла и металла. Несущая конструкция должна быть на одном уровне по всей длине системы, максимальный допуск ± 2 мм.

При расчете и разработке конструкции необходимо учесть вес элементов как для статических, так и для динамических нагрузок. Помимо указанного допуска, несущая конструкция не должна прогибаться или провисать. Необходимо учитывать общий вес элементов в парковочной зоне.

Не допускается перекося несущей конструкции под распашной дверью, так как это влияет на высоту проема и, следовательно, на работоспособность этих дверей.

3. Обзор

3.1 Примеры А:



Расчет

T: Общая ширина

W: Ширина панели (Max 1250 мм)

H: Общая высота (от пола до потолка – Max 4000 мм)

N: Общее количество панелей

BG: Нижний зазор до пола (9115 = 10 мм)
(GTS-840 = 10 мм)
(9150 = 10-15 мм)

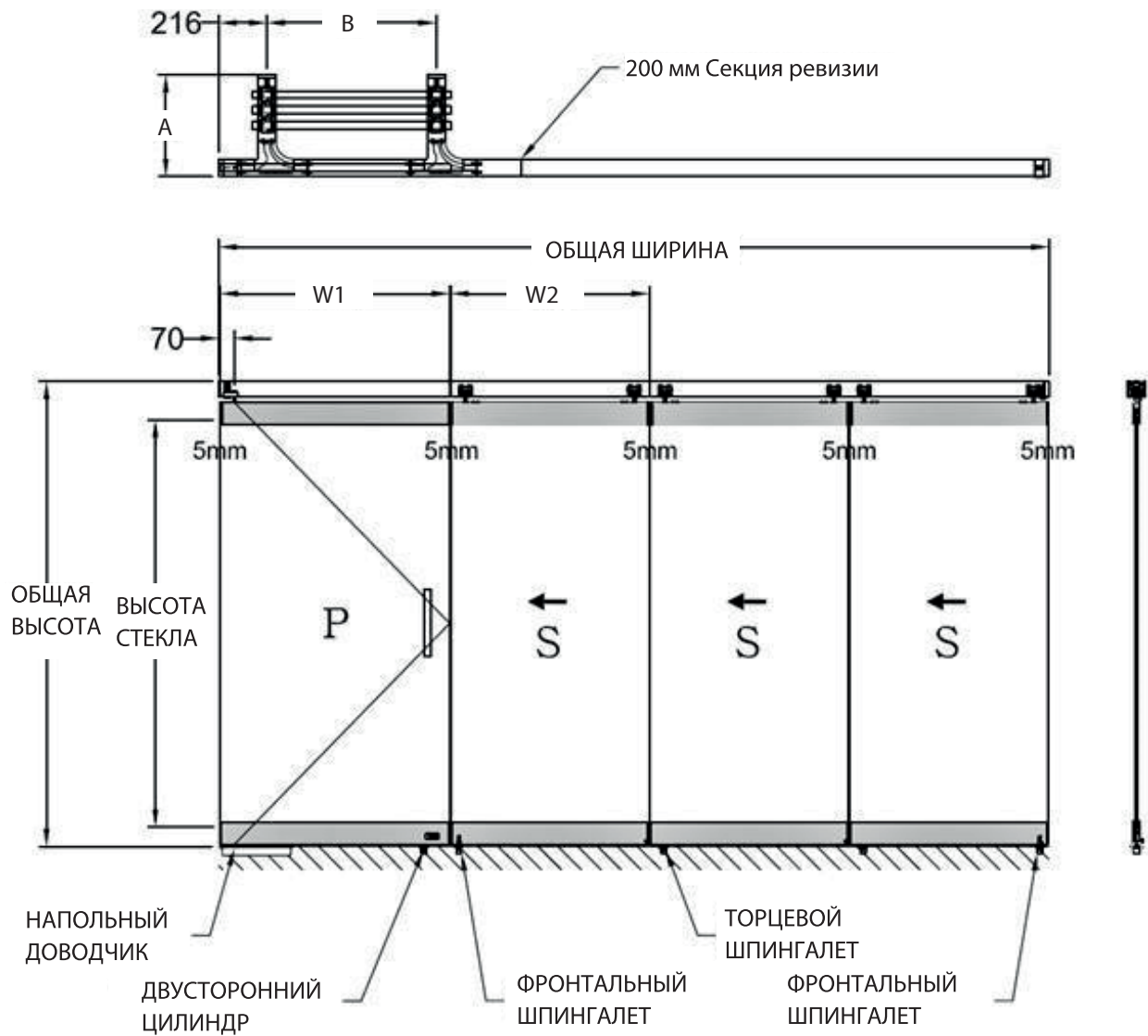
$$W = \{T - (N + 1) \times 5 \text{ мм}\} / N$$

$$A = (N + 1) \times 70 + 116 \text{ мм}$$

$$B = W - 130 \text{ мм}$$

$$GH \text{ (Высота стекла)} = H - 251 \text{ мм} - BG$$

3.2 Пример В:



Расчет

T: Общая ширина

W: Ширина панели (Max 1250 мм)

H: Общая высота (от пола до потолка – Max 4000 мм)

N: Общее количество панелей

BG: Нижний зазор до пола (9115 = 10 мм)
(GTS-840 = 10 мм)
(9150 = 10-15 мм)

$$W1 = \{T-146-(N+1) \times 5 \text{ мм}\} / N + 146$$

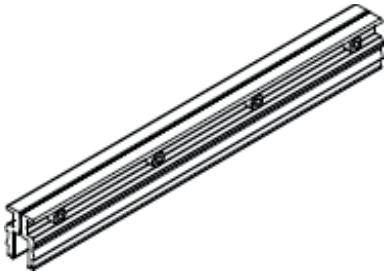








$$W2 = \{T-146-(N+1) \times 5 \text{ мм}\} / N$$

$$A = (N+1) \times 70 + 215$$

$$B = W-130$$

$$GH \text{ (Высота стекла)} = H - 251 - BG$$


| | |
|---|---|
| 3.3 Компоненты системы | |
| 3.31 Несущий трек | |
| <p>Основной трек (применение: для движения кареток по основному пути или в парковочной зоне) Материал: алюминий, сырой или анодированный (Стандарт) Стандартная длина 3000 мм Арт. No. SWS-80ST</p> |  |
| <p>Повороты трека (применение: для прохода кареток или для парковочной зоны) Номинальный радиус 150 мм 90° Арт. No. SWS-80RL Угол 90° Арт. No. SWS-80L-90 Угол 95° Арт. No. SWS-80L-95 Угол 135° Арт. No. SWS-80L-135</p> |  |
| <p>Номинальный радиус 150 мм (L)90° Арт. No. SWS-80RT(L) (SHOWN) Номинальный радиус 150 мм (R)90° Арт. No. SWS-80RT(R) Стрелка (L)90° Арт. No. SWS-80T(L) Стрелка (R)90° Арт. No. SWS-80T(R) Стрелка (L)135° Арт. No. SWS-80T(L)-135 Стрелка (R)135° Арт. No. SWS-80T(R)-135 Стрелки трека(применение: парковочная зона)</p> |  |
| <p>Соединители несущего трека Соединитель трека (применение: все соединения кроме секции ревизии) Арт. No. SWS-80CNB</p> |  |
| <p>Соединительные штифты (применение: все стыки) Арт. No. SWS-80CNP</p> |  |
| 3.32 Подвесной кронштейн | |
| <p>Кронштейн для подвешивания трека Арт. No. SWS-80SB</p> |  |
| 3.33 Профили дверных панелей | |
| <p>DR102 Дверной профиль (применение: верхний и нижний профиль с уплотнителем) Стандартная длина 3000 мм Материал: анодированный алюминий (стандарт) Арт. No. DR102-30AL</p> |  |
| <p>DR101 Дверной профиль (применение: нижний профиль без уплотнителя) Стандартная длина 3000 мм Материал: анодированный алюминий (стандарт) Арт. No. DR101-30AL</p> |  |

| | |
|---|---|
| <p>Зажимы для стекла (применение: крепление стекла в дверной профиль)</p> <p>200 мм – 12 мм стекло Артикул №. IC102-1220 300 мм – 12 мм стекло Артикул №. IC102-1230 (изображен)</p> <p>400 мм – 12 мм стекло Артикул №. IC102-1240 200 мм – 10 мм стекло Артикул №. IC102-1020 300 мм – 10 мм стекло Артикул №. IC102-1030 400 мм – 10 мм стекло Артикул №. IC102-1040</p> |  |
| <p>Комплект креплений – внутренние зажимы (входят в комплект)</p> |  |
| <p>Торцевые крышки дверных профилей Материал: пластик, цвет черный Верхний профиль и стандартный нижний профиль Артикул No. EC-102PAA</p> |  |
| <p>Нижний профиль—чтобы получить DFB-102ST прямой шпингалет (female) Артикул No. EC-102PAB</p> |  |
| <p>Нижний профиль –с DFB-102ST прямым шпингалетом (male) Артикул No. EC-102PAC</p> |  |
| <p>Комплект креплений для торцевых крышек (входят в комплект)</p> |  |
| <p>3.34 Уплотнители</p> | |
| <p>Уплотнители дверного профиля</p> <p>10 мм Резиновый уплотнитель – Серый / Арт. No. RS-1050 G – Черный / Арт. No. RS-1050 B</p> <p>15 мм Резиновый уплотнитель – Серый / Арт. No. RS-1550 G – Черный / Арт. No. RS-1550 B</p> <p>20 мм Резиновый уплотнитель – Серый / Арт. No. RS-2050 G – Черный / Арт. No. RS-2050 B</p> <p>25 мм Резиновый уплотнитель – Серый / Арт. No. RS-2550 G (shown) – Черный / Арт. No. RS-2550 B</p> <p>10 мм Щеточный уплотнитель – Черный / Арт. No. SQ50S</p> <p>25 мм Щеточный уплотнитель – Черный / Арт. No. SQ50</p> |  |
| <p>Уплотнители на кромку стекла Самоклеящийся – прозрачный Артикул No. PT1012</p> |  |
| <p>Прижимной – прозрачный Артикул No. PU10BS Артикул No. PU12BS</p> |  |

| | |
|---|---|
| 3.35 Каретка | |
| <p>Каретки (2 шт.)</p> <p>Арт. No. RH/DR-102</p> |  |
| 3.36 Стопор в трек | |
| <p>Стопор в трек (применение: остановка двери)</p> <p>Арт. No. SWS-80EST</p> |  |
| 3.37 Поворотные петли (применение: входная дверь) | |
| <p>Узел верхний</p> <p>Арт. No. SWS0-80TC/LP</p> |  |
| <p>Вставка под доводчик</p> <p>Арт. No. 9123</p> |  |
| <p>Крепеж для 9123</p> <p>Артикул No. ML-100</p> |  |
| <p>Подпятник</p> <p>Арт. No. 9115</p> |  |
| <p>Напольный доводчик (<1200 мм , <110 кг)</p> <p>Арт. No. GTS-840</p> |  |
| 3.38 Замки (применение: запираение дверных панелей) | |
| <p>Замок безопасности с двусторонним цилиндром (применение: первая раздвижная и последняя панели)</p> <p>Для профиля DR101 Арт. No. DRL-5025A Для профиля DR102 Арт. No. DRL-5025B (изображен)</p> |  |
| <p>Фронтальный шпингалет (применение: первая подвижная и последняя панели)</p> <p>Для профиля DR101/102 Арт. No. DFB-102S</p> |  |
| <p>Ответная часть в пол</p> <p>Арт. No. 9147/DR</p> |  |
| <p>Магнитный держатель</p> <p>Арт. No. SD-27MH</p> |  |

| | |
|--|---|
| 3.35 Каретка | |
| Каретка (2 шт.) Арт. No. RH/DR-102 |  |
| 3.36 Стопор в трек | |
| Стопор в трек (применение: остановка двери) Арт. No. SWS-80EST |  |
| 3.37 Поворотные петли (применение: входная дверь) | |
| Узел верхний Арт. No. SWS0-80TC/LP |  |
| Вставка под доводчик Арт. No. 9123 |  |
| Крепеж для 9123 Артикул No. ML-100 |  |
| Подпятник Арт. No. 9115 |  |
| Напольный доводчик (<1200 мм , <110 кг) Арт. No. GTS-840 |  |
| 3.38 Замки (применение: запираение дверных панелей) | |
| Замок безопасности с двусторонним цилиндром (применение: первая раздвижная и последняя панели) Для профиля DR101 Арт. No. DRL-5025A Для профиля DR102 Арт. No. DRL-5025B (изображен) |  |
| Фронтальный шпингалет (применение: первая подвижная и последняя панели) Для профиля DR101/102 Арт. No. DFB-102S |  |
| Шпингалет торцевой (применение: промежуточные панели) Для профиля DR101/102 Арт. No. DFB-102ST |  |
| Ответная часть в пол Арт. No. 9147/DR |  |

4. Подготовка к установке

 Мы рекомендуем строго следовать пошаговой инструкции:
(Обращайте внимание на чертежи)

1. Конструкция к которой монтируется трек (не поставляется GCC) должна быть установлена до того как начнется установка трансформируемой перегородки, кроме тех случаев, когда система монтируется прямо к потолку.
2. Где предусмотрено, конструкция пола должна быть укомплектована коробом напольного доводчика для маятниковой двери.
3. Установите систему несущего трека (см. главу 5), включая предустановку зоны парковки.

 **Нижний опорный элемент должен быть установлен строго под верхним осевым узлом (сам узел устанавливается позже).**

4. Предварительно соберите передвижные панели и установите их (смотрите разделы 7.4 и 7.5).

5. Монтаж несущего трека


Возможные источники травм:



- падение с лестниц и строительных лесов
- от падения комплектующих и инструментов
- при перемещении габаритных объектов

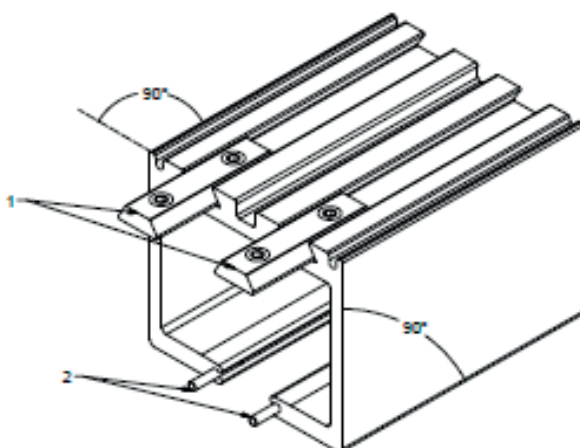
- ⇒ Никогда не оставляйте комплектующие системы и инструменты на лестнице или строительных лесах. Они могут упасть и нанести серьезные повреждения.
- ⇒ Убедитесь, что лестница и леса безопасны и устойчивы.
- ⇒ Не двигайте и не устанавливайте большие и тяжелые компоненты самостоятельно.

5.1 Соединения

 **Угол распила профиля должен быть точным (+- 0,2 мм) и ровным.
После распила необходимо зашлифовать край реза.**

 **Не снимать фаску в местах, по которым передвигаются каретки**

- Очистите трек перед размещением каретки внутри.
- Используйте соединитель трека (1) (Арт. SWS-80CNB) или штифт (2) (Арт. SWS-80CNP) в качестве соединителя.
- Комплектующие устанавливайте плотно, без зазоров.



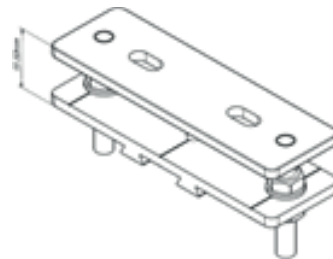
5.2 Предварительная сборка парковочной зоны

! **Соединительные части должны быть плотно подогнаны друг к другу без малейших зазоров!**

1. Расположите все комплектующие парковочной зоны на ровной поверхности и сравните со списком на соответствующем чертеже.
2. Используйте соединительные части, чтобы привинтить все части трека вместе.

i **Для крепления к потолку мы рекомендуем следующие комплектующие:**

- 5.2.1 Болты шестигранные стальные М8 класса прочности 8.8, вкручиваемые на глубину 6 мм минимум.
- 5.2.2 Шпилька резьбовая М8 и гайка.
- 5.2.3 SWS-80SB Кронштейн регулируемый для подвешивания трека (после установки резьба должна быть заварена или зафиксирована специальным клеем).



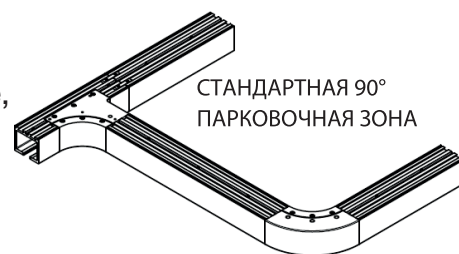
5.3 Монтаж парковочной зоны

! **Выровняйте в горизонтальной плоскости, используя спиртовой уровень или лазерный.**

Закрепите предварительно собранную парковочную зону к подконструкции. Используйте следующие комплектующие, согласно чертежа:

- 5.3.1 Повороты, стрелки и фитинги, поступившие с завода
- 5.3.2 Болт М8 с шестигранником

! **Расстояние между креплениями в зоне парковки должно быть не более 140 мм.**

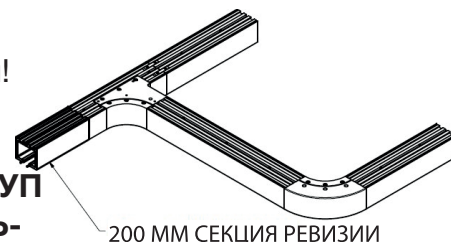


5.4 Установка секции ревизии

! **Секция ревизии пригодится позже, при проведении сервисного обслуживания «парковки».**

Эта часть трека всегда устанавливается прямо возле стрелки!

Используйте только штифты для установки (Арт.: SWS-80СНР). НЕ ИСПОЛЬЗУЙТЕ СОЕДИНИТЕЛИ ТРЕКА (Арт.: SWS-80СНВ) КРОМЕ СЛУЧАЕВ, КОГДА К НИМ ЕСТЬ ДОСТУП ЧЕРЕЗ ПРОСТРАНСТВО, ОСТАВЛЕННОЕ ЗА СЧЕТ ИСПОЛЬЗОВАНИЯ КРОНШТЕЙНА (Арт.: SWS-80SB)



5.5 Монтаж несущего трека

! **Выровняйте в горизонтальной плоскости, используя спиртовой уровень или лазерный.**

Закрепите несущий трек и повороты к подконструкции в соответствии с чертежом системы.

5.6 Финальная установка трека

i **Проверьте стыки соединения трека. Не должны быть видимых перепадов поверхностей.**

Используйте наждачную бумагу для сглаживания мест соединения трека, делайте это аккуратно. Это поможет достичь бесшумной работы системы!

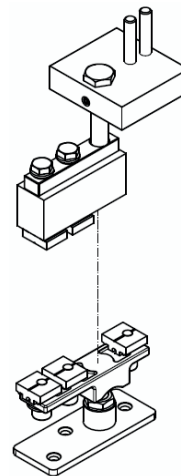
Комплектующие для маятниковой двери

(где предусмотрена на чертежах)

Установите верхний и нижний узлы точно друг под другом для установки маятниковой двери.

 **Убедитесь, что в треке, непосредственно над осью узла, не находится посторонних деталей.**

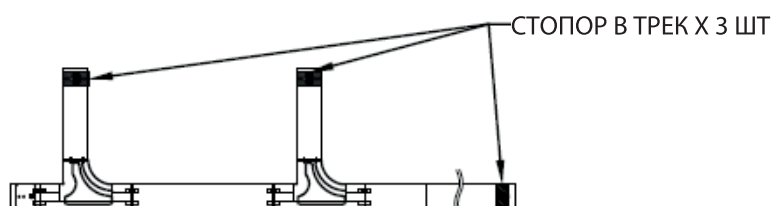
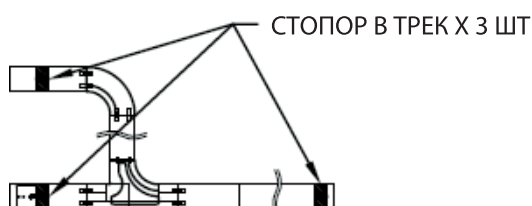
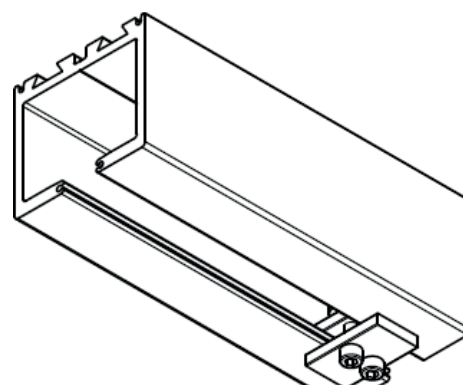
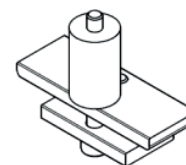
В зависимости от расположения системы возможно несколько различных вариантов. Обратите внимание на чертеж системы.



5.7 Стопор в трек

Установите стопоры в трек (ID: SWS-80EST), чтобы предотвратить любые повреждения в системе SWS.

 **Стопор располагается стороной с черной резиной в сторону каретки. Точное месторасположение стопора определяется позже.**



6. Панели

6.1 Типы панелей

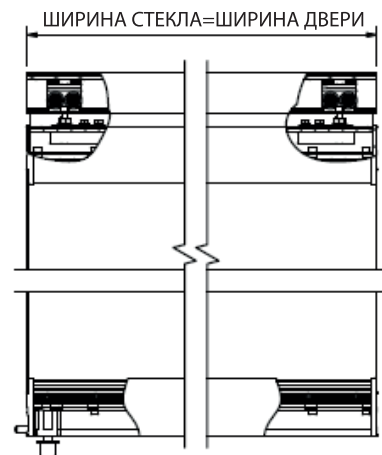
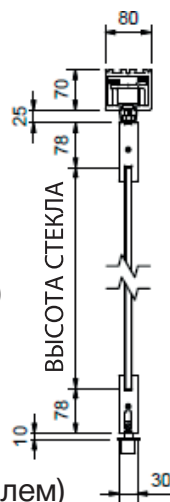
Подвижная панель - промежуточная

Состоит из:

- Верхний дверной профиль (DR102) <1250 мм
- Нижний профиль (DR 101 – без уплотнителя) <1250 мм
- 2-3 х Внутренних зажима (IC102-1220/30/40)
- 2 х торцевые крышки – базовые (EC-102PAA)
- 1 х торцевая крышка – с отверстием (EC-102PAB)
- 1 х торцевая крышка – с отверстием (EC-102PAC)
- 1 х торцевой шпингалет (DFB-102ST)
- 1 х ответная часть в пол (9147/DR)
- 1 х комплект кареток (RH/DR-102)

Опционально:

- Нижний профиль (DR 102 – возможно с уплотнителем)
- 2 х 10 мм резиновый уплотнитель (RS-1050) <1250 мм
- 10,15,20 & 25 мм резиновые уплотнители серые или черные
- 10 & 25 мм щеточные уплотнители черного цвета
- Клейкий уплотнитель на кромку (PT1012)
- Уплотнитель на кромку (PU10/12BS или P10/12HJ)
- Зажимы для стекла 10 мм



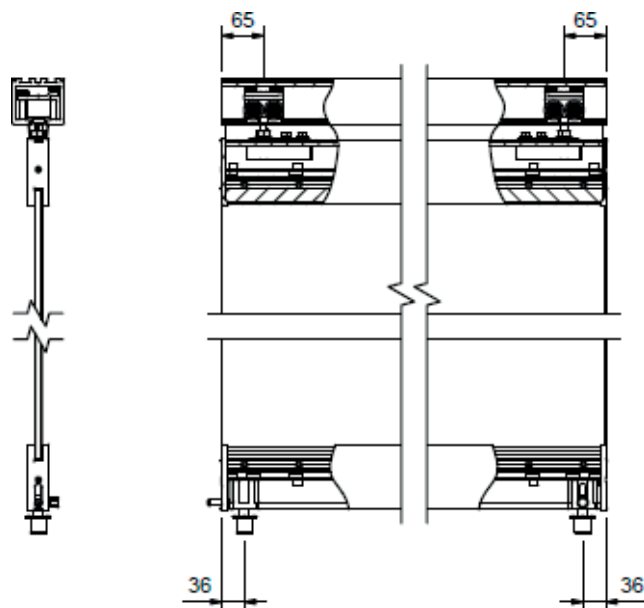
Подвижная панель - крайняя

Состоит из:

- Верхний дверной профиль (DR102) <1250 мм
- Нижний профиль (DR 101 – без уплотнителя) <1250 мм
- 2-3 х Внутренних зажима (IC102-1220/30/40)
- 2 х 25 мм резиновый уплотнитель (RS-2550 G) <1250 мм
- 3 х торцевые крышки – базовые (EC-102PAA)
- 1 х торцевая крышка – с отверстием (EC-102PAC)
- 1 х торцевой шпингалет (DFB-102ST)
- 1 х фронтальный шпингалет (DFB-102S)
- 2 х ответные части в пол (9147/DR)
- 1 х комплект кареток (RH/DR-102)

Опционально:

- Нижний профиль (DR 102 – возможно с уплотнителем)
- 2 х 10 мм резиновый уплотнитель (RS-1050) <1250 мм
- 10,15,20 & 25 мм резиновый уплотнитель серые или черные
- 10 & 25 мм щеточные уплотнители черного цвета
- Клейкий уплотнитель на кромку (PT1012)
- Уплотнитель на кромку (PU10/12BS или P10/12HJ)
- Зажимы для стекла 10 мм



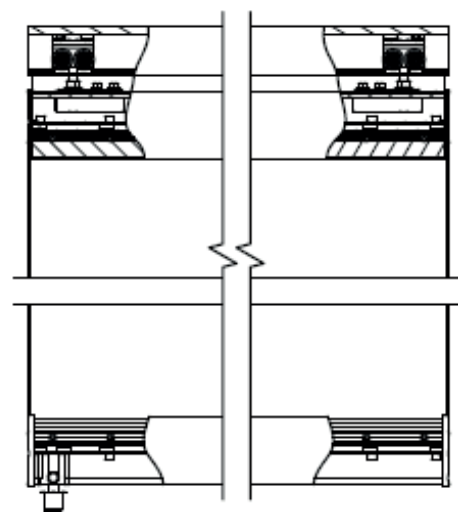
Подвижная панель - первая

Состоит из:

- Верхний дверной профиль (DR102) <1250 мм
- Нижний профиль (DR 101 – без уплотнителя) <1250 мм
- 2-3 х внутренних зажима (IC102-1220/30/40)
- 2 х 25 мм резиновый уплотнитель (RS-2550 G) <1250 мм
- 3 х торцевые крышки – базовые (EC-102PAA)
- 1 х торцевая крышка – с отверстием (EC-102PAB)
- 1 х фронтальный шпингалет (DFB-102S)
- 1 х ответная часть в пол (9147/DR)
- 1 х Комплект кареток (RH/DR-102)

Опционально:

- Нижний профиль (DR 102 – возможно с уплотнителем)
- 2 х 10 мм резиновый уплотнитель (RS-1050) <1250 мм
- 10,15,20 & 25 мм резиновые уплотнители серые или черные
- 10 & 25 мм щеточный уплотнитель черного цвета
- Клейкий уплотнитель на кромку (PT1012)
- Уплотнитель на кромку (PU10/12BS или P10/12HJ)
- Зажимы для стекла 10 мм



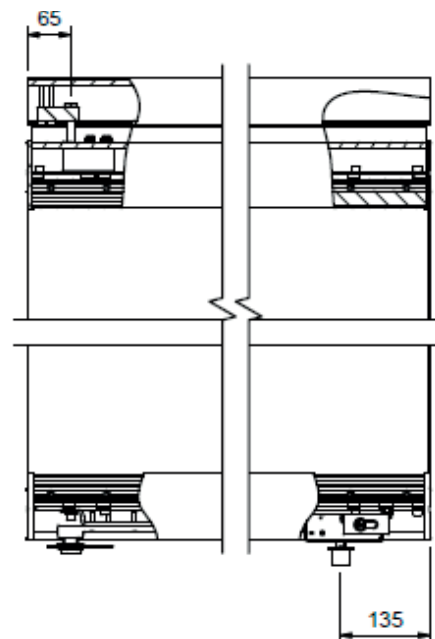
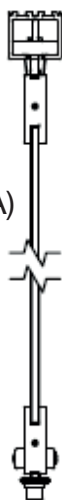
Маятниковая дверь:

Состоит из:

- Верхний дверной профиль (DR102) <1250 мм
- Нижний профиль (DR 101 – без уплотнителя) <1250 мм
- 2-3 х внутренних зажима (IC102-1220/30/40)
- 2 х 25 мм резиновый уплотнитель (RS-2550 G) <1250 мм
- 4 х торцевые крышки – базовые (EC-102PAA)
- 1 х замок с двусторонним цилиндром (DRL-5025A)
- 1 х ответная часть в пол (9147/DR)
- 1 х комплект кареток (RH/DR-102)
- 1 х нижняя вставка под доводчик (9123)
- 1 х крепеж для вставки 9123 (ML-100)
- Нижняя ось (MP26-1)

Опционально:

- Нижний профиль (DR 102 – возможно с уплотнителем)
- 2 х 10 мм резиновый уплотнитель (RS-1050) <1250 мм
- 10,15,20 & 25 мм резиновые уплотнители черные или серые
- 10 & 25 мм щеточные уплотнители черного цвета
- Клейкий уплотнитель на кромку (PT1012)
- Уплотнитель на кромку (PU10/12BS или P10/12HJ)
- Цилиндр для замка.
- Напольный доводчик (GTS-840)
- Замок с центральной посадкой
- Ручка дверная
- Зажимы для стекла 10 мм



6.2 Подготовка

- ! • Очистите направляющие.
- ! • Не смазывайте несущий трек.

Избегайте попадания жидкости на направляющие, если только после не используются очищающие салфетки

6.3 Установка профиля на стекло

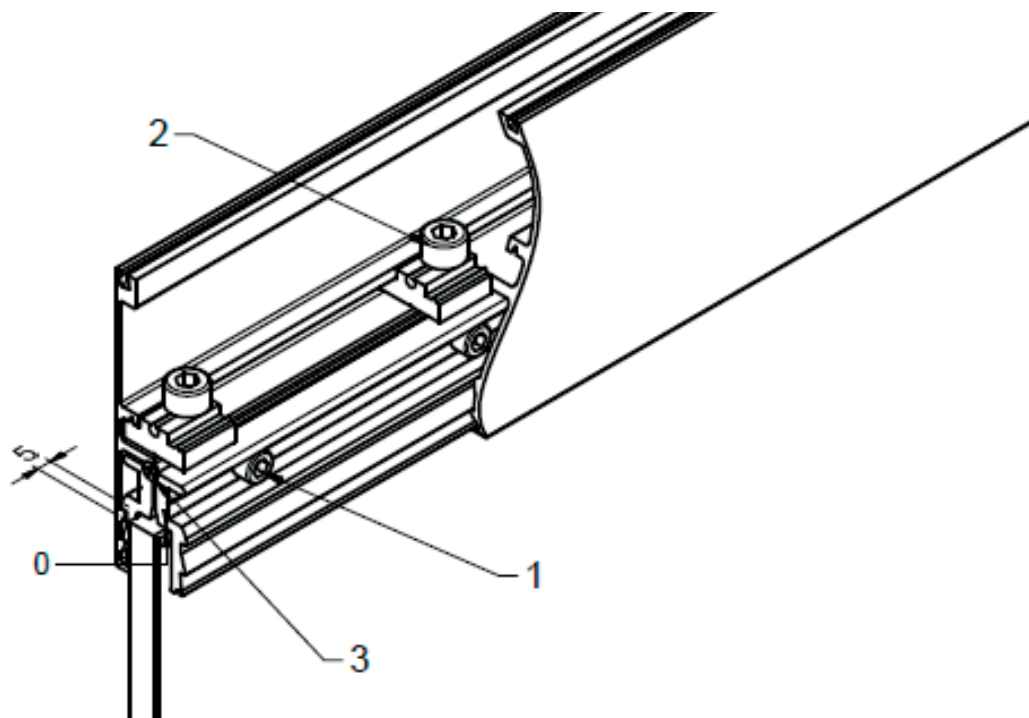
- i • Стекло на 10 мм шире, чем профиль. Стекло должно соответственно выступать с обеих сторон на 5 мм.

- ! • Не используйте другие винты для внутренних зажимов кроме входящих в комплект.
- ! • Избегайте повреждения поверхности стекла и профилей, для этого важно сохранять защитный пластик и картонную упаковку максимально долго, также следует работать с осторожностью.

1. Разместите стеклянное полотно на подготовленные опоры с чистой и мягкой поверхностью.
2. Очистите края стекол чистящим средством.
3. Расположите зажимы с краю стекла на расстоянии 5 мм от каждого края (можете использовать торцевую крышку в качестве ориентира). Максимальное расстояние между зажимами не должно быть больше 100 мм.
4. Затяните винты (1) на внутренних зажимах с крутящим моментом 12-15 Н•м и делайте это постепенно.
5. Протяните профиль сверху внутренних зажимов, пока он не сровняется с обеих сторон и слегка затяните крепежные винты (2) внутренних зажимов.
6. Затяните центральные винты (3) между внутренними зажимами и профилем пока шляпка винта не будет на одном уровне с зажимом (не затягивайте слишком сильно).

Не перепутайте центральные винты с похожими винтами для торцевых крышек. Центральные винты немного длиннее и уже.

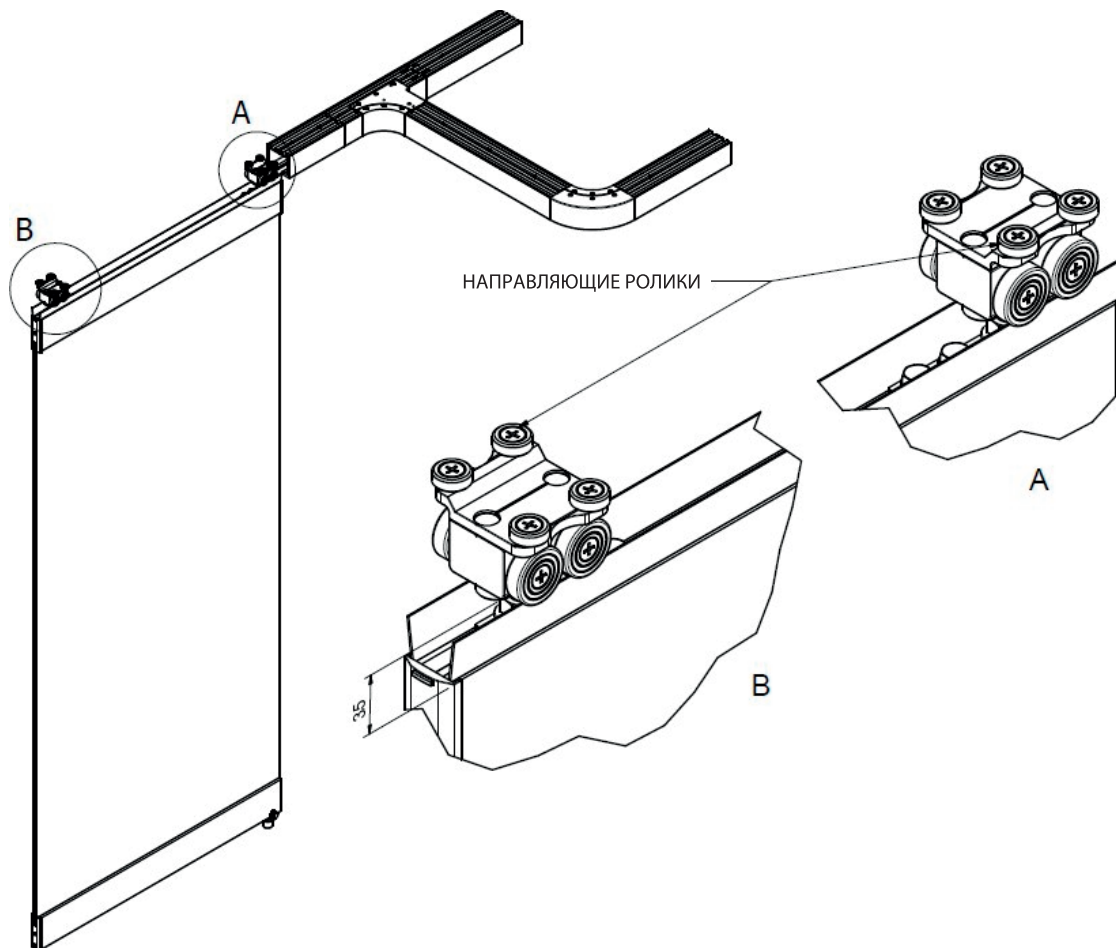
7. Установите торцевые крышки или петли.
8. Выполните заключительную проверку, чтобы проверить момент затяжки винтов.



6.4 Предварительная сборка панелей

- По условиям техники безопасности и исходя из веса элементов мобильных полотен, все фитинги следует устанавливать, когда конструкция расположена горизонтально.

- ! Дверные профили поставляются в частично собранном виде. Вам нужно будет только прикрепить каретки, которые устанавливаются на высоте около 33 мм между верхней частью профиля и нижней частью блока каретки.
- Убедитесь, что каретка, петли и нижний профиль находятся на своем месте, согласно чертежа.



6.5 Установка базовой панели



Возможные источники травм

- Падение с лестниц и строительных лесов
- От перемещения габаритных компонентов

- ⇒ Убедитесь, что лестница и леса безопасны и устойчивы от падения.
- ⇒ Панели устойчиво зафиксированы от падения.
- ⇒ Не двигайте и не устанавливайте большие и тяжелые компоненты самостоятельно.



Никогда не располагайте дверь на полу, всегда кладите стекло на временную опору (к примеру, на деревянные или пластиковые подставки).

Убедитесь, что каретки по-прежнему правильно расположены, перед тем как помешать панель.



1. Удалите секцию ревизии.
2. Очистите верхний трек перед вставкой каретки.
3. Вставьте каретку в трек.
4. Установите обратно секцию ревизии, как только все панели установлены.



5. Не затягивайте защитные винты безопасности, пока установка окончательно не завершена и все панели корректно зафиксированы.

6.6 Установка маятниковой двери

! Точное положение поворотной оси соответствующей двери должно быть всегда определено от верхнего узла. Это значит, что напольный доводчик или нижний поворотный узел должен расположен строго вертикально под верхним узлом.

! Убедитесь, что соблюдаются дистанции от поворотной оси до края двери (65 мм) и от поворотной оси до стены (70 мм).

1. Ослабьте винт безопасности, который фиксирует штифт оси так, чтобы штифт мог подниматься вверх и вниз.

2. Аккуратно поднимите дверь, располагая ответную вставку двери над подпятником или над напольным доводчиком, и зафиксируйте её на высоте 10 мм.

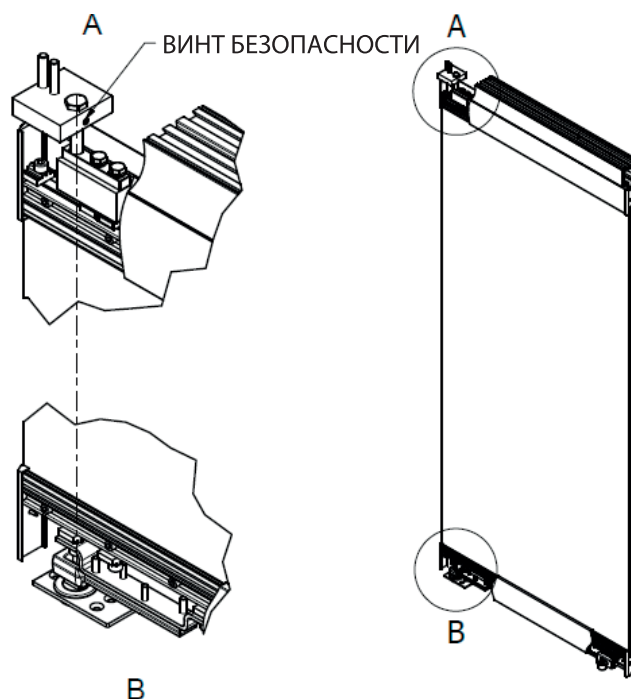


3. Поднимите штифт и поставьте дверь так, чтобы верхний узел находился точно снизу штифта, а затем отпустите штифт в поворотный узел.

4. Повторно затяните винты безопасности (важно).

6.7 Установка фиксированной панели

Установка фиксированной панели производится тем же путем, как и маятниковой двери, но с комплектом для маятниковой двери с обеих сторон от фиксированной панели.



7. Заключительные работы

1. Аккуратно установите ответные части для пола по центру в одной линии с ригелем шпингалета.

2. Протяните уплотнитель в профиль и обрежьте в необходимый размер.

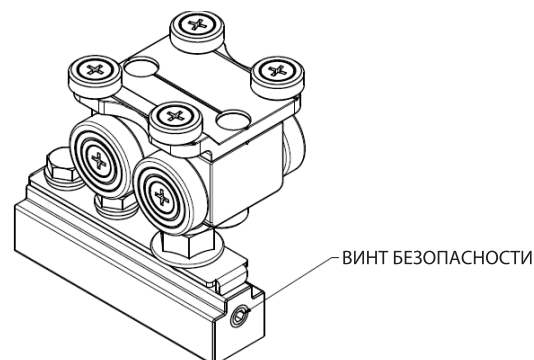
3. Установите обратно секцию ревизии, как только все панели подвешены в треке.



4. Как только все панели настроены и корректно работают, затяните винты безопасности на всех каретках, это предотвратит провисание всей системы панелей со временем.

5. Удалите все пластиковые части упаковки.

6. Протрите всю систему и рабочее пространство – чтобы гарантировать отсутствие любых остатков и осколков расходных материалов, способных затруднить работу системы.



8. Регулировка и проверка



Пожалуйста проверьте, и где необходимо настройте следующие элементы перед использованием системы:

- Убедитесь все винты и гайки затянуты.

Легкость эксплуатации:

Зазор между верхним краем подвижной панели и верхним треком минимум составляет 3 мм. Зазор между нижним краем подвижной панели и полом составляет минимум 3 мм, максимум 10 мм.

Выравнивание:

- Стекланные панели должны составлять единую композицию в системе, и не задевать углами друг друга.

Верхний трек:

- Должен быть чистым: пыль, грязь, осколки и остатки любых элементов должны отсутствовать
- Соединения в верхнем треке не должны смещаться, иметь промежутков и лишних деталей
- Верхний трек должен быть корректно закреплен к потолку или другой подконструкции.
- Верхний трек должен быть выровнен по уровню в горизонтальной плоскости.



В частности, после окончания работ с верхним треком, таких как сверление, фрезеровка и т.д. трек должен быть основательно вычищен.

Ответные части шпингалета в пол должны быть:

- Вертикально выровнены с ригелем шпингалета
- Очищены от грязи
- Корректно установлены в пол

Маятниковая дверь:

- Максимальное расстояние 10 мм между стеной и дверью постоянно поддерживается/
- Ось маятниковой двери / внешний край NSK = 65-120 мм
- Легко и просто запирается
- Поворотная ось расположена строго вертикально
- Дверной доводчик основательно установлен и хорошо настроен
- Нижний осевой узел двери на уровне пола
- Верхний осевой узел устойчив

Подвижная панель:

- Легко управляется (не сталкивается, хорошо открывается)
- Подвижные панели в любой позиции стоят наготове (без заваливания на сторону)
- Замки/шпингалеты работают корректно.
- Каретки хорошо позиционированы (не застревают на поворотах и стрелках)

Фиксация стекла:

- Винты для зажимов затянуты с крутящим моментом минимум на 12 Н•м, и максимум 15 Н•м

Общее:

- Торцевые крышки установлены
- Все винты надежно затянуты и зафиксированы (специальным клеем для резьбы)
- Визуальная проверка (царапины, вертикальность, панели располагаются на одной высоте)

9. Уход

В общем случае система не нуждается в каком то сервисном обслуживании; однако, мы рекомендуем регулярно проверять систему перегородок на предмет возможного износа или загрязнения. Интервал между сервисными проверками зависит от условий эксплуатации и как часто система используется. Возможно, что движения воздуха и сквозняки через зазоры, соединения и уплотнители приведут к скоплениям пыли в определенных местах. Прочищайте верхний трек каждые 3 месяца, чтобы панели легко передвигались в любое время.

10. Порядок эксплуатации

Открытие панелей:

1. Отоприте маятниковую дверь и откройте её на 90°.
2. Поднимите рукой шпингалет на первой подвижной панели до максимально поднятого состояния.
3. Одной рукой осторожно толкайте следующую панель за дальний (относительно парковочной зоны) край, прилагая постоянное усилие до момента, пока панель не станет параллельно маятниковой двери (около 70 мм до неё).
4. Поднимите рукой торцевой шпингалет на промежуточной подвижной панели до максимально поднятого состояния, прилагая усилие рукой.
5. Одной рукой осторожно толкайте панель от дальнего (относительно парковочной зоны) края, прилагая постоянное усилие до момента, пока панель не будет параллельно предыдущей. (около 65 мм до неё).
6. Повторите шаги 4 и 5 для остальных панелей.
7. Все панели должны располагаться в парковочной зоне под углом не менее 5 градусов. Это даст возможность более плавного хода при размещении их в/вне парковочной зоне.

Закрытие панелей:

1. Одной рукой осторожно тяните панель за край по основной линии трека, прилагая постоянное усилие до момента, пока панель не будет полностью вне парковочной зоны.
2. Осторожно разместите панель в закрытой позиции и опустите шпингалет до максимально низкого состояния.
3. Повторите шаги 1 и 2 для остальных подвижных панелей.
4. Как только все панели расположены в ряд и закрыты, то можно закрыть маятниковую дверь и запереть замок.

ТОЛКАТЬ ИЛИ ТЯНУТЬ ТОЛЬКО
С ЭТОГО КРАЯ
С ПОСТОЯННОЙ СИЛОЙ

